

DEFIS



AVEC
DA VINCI PRODUCTION

Da Vinci
Production



Rejoignez-nous pour une nouvelle saison riche en rebondissements !

Au programme, des défis toujours plus fous, plus palpitants et plus complexes. Au cours de l'émission, vos animateurs et animatrices préférés devront redoubler d'ingéniosité pour vous surprendre, vous faire rire aux éclats et pleurer à chaudes larmes.

Armés de leurs caméras, ils ont sillonné vos rues et récupéré vos plus belles envies, vos plus gros tracas. Vous les avez défiés d'y parvenir, ils donneront tout pour relever vos challenges. A présent, il est l'heure de faire place au direct de votre émission de jeu quotidienne.

Les caméras s'allument, le public applaudit, le générique retentit.

*Bienvenue dans... **DEFIS***

**LE SPECTACLE D'IMPROVISATION THÉÂTRALE QUI DÉTOURNE
LES ÉMISSIONS DE DIVERTISSEMENT !**



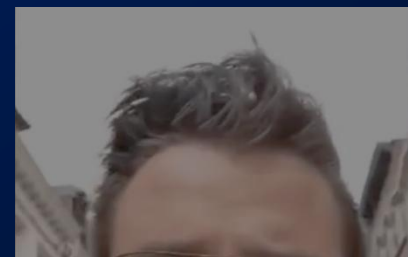
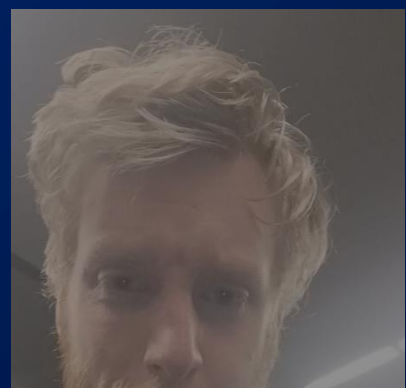
LE SCRIPT

3 animateur·rices, 3 inconnu·e·s et 3 défis !

Au cours de ce spectacle d'improvisation, les spectateur·rice·s se retrouveront plongé·e·s dans le tournage du célèbre divertissement « DEFIL.S ». Celui-ci s'articule autour d'un concept clé : trois citoyen·ne·s, rencontré·e·s au hasard, ont défini les thématiques de l'émission du jour. Ces sujets (filmés en vidéo) ont été confiés au chef-opérateur. Personne n'en connaît le contenu, tant la production, que le public ou les autres présentateur·rice·s. Celui-ci n'est révélé qu'au dernier moment : en direct live sur le plateau. Surprises et émotions garanties !

A peine le défi énoncé et les premières réactions à chaud enregistrées, les animateur·rice·s se lancent sur le plateau. Top chrono, ils disposent de 15 minutes pour réussir celui-ci, pas une seconde de plus. A son terme, le public devra valider à l'unanimité si le défi est

relevé ou non.





A chaque émission, son trio d'inconnu·e·s !

Si nous vous garantissons la saveur unique de notre divertissement à chaque tournage, le cœur de celui-ci est, quant à lui, laissé à la liberté de vos concitoyen·ne·s.

Etes-vous prêt·e·s à entendre ce qui leur ferait plaisir, ce qui les chagrine ou les questionne ? Prêt·e·s à recevoir ce qui les conduirait à assister à vos émissions théâtrales ?

Dans DEFI.S, nous n'avons qu'un seul proverbe :

« Qui, dès aujourd'hui, ne forme pas les futur·e·s citoyen·ne·s avec lequel·le·s il aimerait vivre, ne reçoit pas l'émission qu'il désire. »

Connaissez-vous vos citoyen·ne·s ?

Nous demandera-t-on d'évoquer la crise climatique ? Les comportements sociaux déviants, la maltraitance dans les maisons de retraite ou la difficulté de se reconstruire après avoir été trompé ?

Préféreront-ils suggérer des thèmes plus légers ? Assister à l'entraînement d'une équipe de natation synchronisée ? ou l'intégration d'un sachet de boulangerie comme personnage du défi ? Et pourquoi pas intégrer la présence du public ?

La réponse se trouve dans l'enregistrement de notre prochaine émission sur votre plateau.



N.B. : Nos présentateur·rice·s s'engagent à respecter la classification « Tous publics » de notre émission lors de la définition et réalisation des défis. De ce fait, les scènes sexuellement explicites, ou la violence crue ne font pas partie de notre programme.



Qui dit défi raté, dit émission loupée ? Certainement pas.

Dans un ultime challenge, défini par une membre du public choisie au hasard, tous les défis ratés seront récupérés. Les trois animateur·rice·s devront cumuler l'ensemble des exigences s'ils ne veulent pas retrouver le défi du public lors de la prochaine émission.

N.B. : La diffusion de cette émission inclut l'utilisation de pages de publicités et du placement de produits fictifs.



UN MATCH ? SORTEZ DU

CADRE !

Si vous lisez ceci, c'est que dans votre esprit, improvisation et match sont synonymes.

Oubliez cela.

DEFI.S, c'est un spectacle d'improvisation théâtrale Long Form.

Balayez l'image du match d'impro où deux équipes s'affrontent et où le public vote pour l'improvisation la plus drôle. Ici, il n'y a ni maître·sse de cérémonie, ni arbitre.

Un concept d'improvisation, c'est avant tout un spectacle écrit et répété, dans lequel les moments improvisés sont balisés. Les comédien·ne·s suivent une dramaturgie, une mise en scène et une esthétique qui sont propres et uniques au spectacle.

Une ligne artistique encadre les improvisations longues. Celles-ci se concentrent sur l'histoire partagée, le récit vécu ensemble, le point de vue donné sur la société. Parfois avec humour, toujours avec tendresse, les moments improvisés s'adaptent aux enjeux et à la sensibilité du défi proposé.

POUR ALLER PLUS LOIN

Récolter des défis : en pratique

Avant le spectacle, nos comédien·ne·s ont pour mission de récupérer chacun un défi pour la représentation. Cela peut se passer sur leur trajet, depuis chez elles ou chez eux jusqu'à votre salle, en sillonnant les rues avoisinantes, ou encore en captant les premier·e·s spectateur·rice·s.

Dans tous les cas, nous assurons et validons le contenu de la représentation : chaque comédien·ne joue le rôle de garde-fou lors de l'enregistrement du défi. De plus, s'il devait nous arriver d'être dans l'impossibilité de récupérer un défi le jour-même (en cas d'intempéries fortes, de lock-down subit, d'un match de coupe du monde ou d'une attaque de zombies), nous gardons en réserve des défis inutilisés et prêts à l'emploi¹.

De votre côté, vous pouvez nous aider dans cette étape de préparation de deux manières :

- Mettre à notre disposition quelques places gratuites pour les gentil·le·s citoyen·ne·s qui accepteront de se prêter au jeu et qui souhaiteraient découvrir la réalisation de leur défi.
- Nous renseigner sur les lieux et événements à proximité où nous pourrions récolter des défis : marchés du matin, bars alentours, laverie du coin, salle de sport, ...

Ce temps de récolte est un des principes fondateurs de DEFIL.S : partir à la rencontre de la population locale, lui faire (re-)découvrir votre salle de spectacle et parvenir à les mobiliser pour assister à la représentation. C'est aussi l'occasion pour nous de contribuer à votre communication.

Un défi, d'où ça part ?

D'une première question générique du type « Qu'est-ce qui vous ferait venir voir un spectacle ce soir ? Qu'est-ce que vous voudriez y voir ? », les comédien·ne·s aident à déplier l'idée qui surgit dans la tête des citoyen·ne·s. Chacun·ne avec son style.

Parfois c'est la nécessité de dire qui prime : Y a-t-il quelque chose qui vous préoccupe ? Dont le grand public devrait entendre parler ? Qu'est-ce qu'il serait important de partager sur une scène de théâtre ?

A d'autres moments, c'est la rencontre avec l'autre qui s'impose : Qu'est-ce qui vous fait plaisir, vous amuse ? En quoi ce serait un défi sur scène ? Qu'est-ce qui fait que vous êtes « vous » ? Quelle est votre particularité ? Qu'est-ce que vous faites dans la vie ?

Souvent, les personnes rencontrées ont à cœur de donner quelque chose d'utile, d'exprimer un petit bout de leur vie, de proposer avec malice un piège pour la scène. Passés les premiers instants, ces rencontres fortuites finissent souvent par s'attarder. Ces inconnu·e·s ont compris nos intentions, elles et ils ont en face d'eux quelqu'un prêt à les écouter. Alors, chacun·e se livre, avec une honnêteté déconcertante, sur son intimité et les difficultés de sa propre vie.

Au sortir de ce moment, les défis recueillis partagent un même esprit : l'humain est complexe, multiple, important.

Les intentions du producteur

« DEFIL.S est un spectacle d'improvisation qui parodie les grandes émissions de divertissement, comme celle de « Vendredi tout est permis ». Face à ce type d'émissions grand public, un constat s'offre à nous : elles font briller l'humanité de paillettes et de paraître.

¹ A ce jour, aucun de ces cas de figures ne s'est présenté lors d'une de nos représentations et nous n'avons jamais eu besoin de recourir à l'utilisation d'un défi de réserve.

ROUGHS DU CAR-RÉGIE



Par respect pour la vie privée des personnes qui nous ont lancé un défi et les conditions de diffusion que nous avons formulées avec elles et eux lors de cet enregistrement, nous avons floutés leurs visages lorsqu'elles et ils ont acceptés d'apparaître à nos écrans.

Maël et Gaël



- Anaëlle : Alors nous sommes à deux heures du lancement de DEF.S et j'ai rencontré Maël et Gaël qui sont juste là.
- Maël & Gaël : Bonjour !
- Anaëlle : Et c'est Maël qui m'a donné un défi. Et comme défi, il voudrait voir la manière la plus simple et la plus cool de **gagner de l'argent et de gagner sa vie** ! C'est bien ça ?
- Maël : Oui.
- Anaëlle : Voilà, et bien bon défi !

Louise

— Guillaume : Bonjour les amis, alors pour aujourd'hui j'ai rencontré Louise à la gare d'Hennuyères et nous sommes actuellement gare du Midi. Nous avons discuté longtemps et le défi de ce soir pour vous les amis, ça va être de créer une histoire **où les personnages principaux cherchent l'équilibre**. Ici, Louise a trouvé l'équilibre à 65 ans, c'est ce qu'elle m'a dit, quand le travail s'est arrêté. Il y a différentes personnes, certaines ne le trouvent jamais. Ça va être à vous de voir si vos personnages arrivent à trouver l'équilibre dans leur vie.



Pépita

- Loris : Salut les amis, je suis en route pour le tournage et je viens de rencontrer Pépita. Pépita qui a un défi pour vous !
- Pépita : Oui, j'ai un énorme défi. **Comment faut-il faire pour que votre mari ne vous trompe pas et reste à vos côtés toute la vie ?**



- Loris : Et bien, fameux programme ! Bon défi les amis !

Samir

- Loïc : Bonsoir à tous, alors pour ce soir, j'ai rencontré Samir. Samir, qui a un défi à vous proposer.
- Samir : Alors moi je viens de passer une nuit quasi-blanche, et j'aimerais bien une histoire comme ça, sur **une nuit blanche** qui se déclenche par une succession d'accidents. Donc pas une nuit blanche de fête, mais plutôt des accidents qui font qu'on ne va pas dormir tout de suite, merci !
- Loïc : Eh bien voilà, nous allons passer une nuit blanche tous ensemble, bon défi à tous !

Yohan

— Loris : Salut les gars, je suis juste en face du lieu de tournage, je ne sais pas si on le voit là derrière, oui le voilà ! Et je viens de rencontrer Yohan. Yohan qui est avec moi.

— Yohan : Salut !

— Loris : Et Yohan a un super défi pour vous ce soir, je le laisse formuler celui-ci.

— Yohan : Je sais pas s'il va y avoir beaucoup de décor sur le plateau ce soir, mais votre défi, c'est **de réaliser un décor** avec tout ce qui vous tombe sous la main. Et un beau décor, hein !

— Loris : Pour la petite anecdote, Yohan fabrique des décors pour...

— Yohan : L'Opéra de La Monnaie...

— Loris : L'Opéra de La Monnaie, c'est ça. Donc, on est plutôt sur des décors à gros budgets et si vous pouvez en plus nous faire une petite scène d'opéra, ce serait super. Bon défi !

Geoffrey



— Loris : Salut tout le monde, je suis sur l'aire d'autoroute de Nivelles en direction de Bruxelles pour venir jouer DEFL.S. Je viens de rencontrer Geoffrey qui a un défi pour vous. Bonjour Geoffrey !

— Geoffrey : Alors un chouette défi aujourd'hui, je pense qu'avec la catastrophe qui a eu lieu en Turquie. Ben... le défi **c'est de récolter 10 couvertures ou 10 sacs de couchage** pour celles et ceux qui sont dans la misère aujourd'hui.

— Loris : Merci beaucoup Geoffrey, bon défi les gars !



Erin

— Anaëlle : Hello les amis, je suis au manège où j'ai rencontré Polo [Montre un cheval nommé Polo]. Mais ça n'est pas Polo qui va vous donner un défi, c'est Erin. Alors Erin, de son temps libre, parce qu'elle n'en a pas beaucoup, vu qu'elle s'occupe des chevaux [Rire d'Erin], elle aime bien **regarder des compétitions de gymnastique artistique** et ce qui lui plait le plus ce sont les chorégraphies et les enchaînements que les gymnastes arrivent à faire. Donc elle voudrait bien voir ce que ça donne sur scène, c'est bien ça Erin ?

— Erin : C'est bien ça.

— Anaëlle : Bon courage, amusez-vous bien !

LE PUBLIC EN PARLE

« C'est la première fois que je pleure en regardant de l'improvisation. J'ai découvert une autre manière d'improviser, parfois drôle et marrante, mais aussi sur l'émotion et l'histoire. »

— Céline, spectatrice.

« Un mix astucieux et décoiffant des codes de la télé-réalité et de l'improvisation théâtrale. Un vrai "live" avec toutes les prises de risque que cela comporte. A voir par toutes les professionnel·le·s du secteur. »

— Serge Nagels, Réalisateur indépendant.



« L'utilisation de la vidéo nous projette dans la rue à la rencontre de monsieur ou madame tout le monde. Cela met davantage en exergue ce jeu d'équilibriste qu'est l'improvisation et que les comédien·nes maîtrisent avec brio. »

— Patrick Spadrille, Directeur du Théâtre L'Improviste.

« Drôle, tendre et fin. »

— Manu Guillaume, Directeur artistique d'Une Petite Compagnie.

« Nous sommes conquis et le fameux pouce l'est aussi ! »

— Chronique de Cinqmille

<https://www.cinqmille.be/chronique/defis-un-spectacle-dimprovisation-reussi>

PRÉCÉDEMMENT

- Etape de travail sous forme d'émissions pilotes, tournées sur le plateau « Théâtre L'Improviste », en 2022
- Saison 1 de 9 émissions, tournées sur le plateau « Théâtre L'Improviste », en 2023
- Une émission spéciale sur le plateau « Théâtre Jardin Passion » à l'occasion du festival d'improvisation 2024

INTERVIEWS (OU PRESQUE) DE L'ÉQUIPE DE L'ÉMISSION

Guillaume Jacobs – Présentateur

Qui es-tu ?

Doubleur d'une marionnette connue que je n'ai pas le droit de citer ici, j'ai aussi enregistré la voix du générique de l'émission. Depuis, je donne du corps à mes mots en présentant l'émission DEFI.S. Le patron de la chaîne m'a également chargé de rajeunir l'audience. Mon projet de Van aménagé lui a beaucoup plu.



Les défis que tu recherches ?

Mes recherches m'amènent souvent à la rencontre de personnes sensibles. Elles évoquent des sujets de cœur et espèrent que l'émission puisse leur donner une réponse ou un écho. Parfois le simple fait de leur parler bouleverse déjà leur quotidien.

Ton défi préféré ?

Je retiens surtout une émission où nous avons dû recréer un rite chamanique sur le plateau. Avec toute l'audience, nous sommes entrés dans une transe de plusieurs minutes. A la fin, je me suis pris au jeu et j'ai tout quitté pour parcourir les routes d'Amérique Latine. En accord avec la prod, j'ai créé ma propre chaîne YouTube @helloguys.adventure. A travers ce voyage initiatique, je raconte au public ma rencontre avec mon moi profond.

Loris Legnaro – Présentateur



Qui es-tu ?

Au sein de la chaîne télé, je cumule les petits boulots pour arrondir les fins de mois : je suis responsable de l'arrosage des plantes et du rafraichissement des animateurs. Je prends aussi en charge le bouffage des coussins et je balaye les confettis à chaque fin d'émission. Enfin, je donne des ateliers stretching pour l'équipe technique. Occasionnellement, je coanime l'émission DEFI.S.

Les défis que tu recherches ?

Les challenges impossibles ! Tout ce qui se situe aux frontières de l'imaginable et qui demande un peu de folie. Si on flirte avec la vie réelle, j'adore. Par exemple, les défis participatifs ou ceux qui nécessitent une mobilisation hors du plateau comme se faire livrer une pizza et jouer avec le livreur en plein tournage.

Ton défi préféré ?

Un de mes défis préférés était de rassembler dix sacs de couchage au cours de l'émission pour les envoyer en Turquie à la suite des tremblements de terre. On s'était bien marré sur le plateau mais les spectateurs l'avaient jugé raté. Réintroduit dans les contraintes du défi du public, je me souviens avoir téléphoné à un ami en pleine émission pour lui demander un coup de main. Il nous a fait don de cinq sacs de couchage et, avec l'appui du public, nous avons réussi de justesse.



Anaëlle Vanden Bemden – Présentatrice

Qui es-tu ?

Plus habituée aux métiers de l'ombre, j'ai démarré ma carrière dans la publicité avant de passer à l'animation de l'émission. J'ai compris que cette promotion assurait surtout un quota de diversité aux heures de grande écoute. Qu'importe, j'en profite pour visibiliser mes revendications sociétales. J'aime titiller l'équipe sur la production, la scénographie et la communication de l'émission.



Les défis que tu recherches ?

Intéressée par les enjeux citoyens et les sujets d'actualités, j'aime questionner les personnes rencontrées sur ce qui les fait réagir. Je prends le temps de les écouter pour développer leur personnalité et transformer leur réalité en un défi pour notre émission.

Ton défi préféré ?

C'était au moment de la réforme des pensions. J'ai eu l'occasion de rencontrer un groupe de retraités français. Ils m'ont défiée de parvenir à travailler jusqu'au nouvel âge de la retraite, si d'ici là elle existait encore. Sur le plateau, nous avons joué des puéricultrices du 3^e âge. Hasard de circonstance, mes collègues avaient des défis sur les différences de générations. Un coup de bol, pour le tournage de l'émission du dimanche après-midi !



Loïc Vanden Bemden – Présentateur / Producteur



Qui es-tu ?

Ancien animateur d'une chaîne science et vie, j'ai été viré et supplanté par une IA. On m'a proposé l'émission DEFILS en remplacement. Je planifie le déroulement des tournages : mon métier oscille entre les moments passés sur le plateau télé, du teambuilding avec l'équipe, la rédaction des contrats et la préparation technique.

Les défis que tu recherches ?

Lorsque je pars à la rencontre du public, j'essaie de trouver la petite étincelle dans leurs yeux. Souvent, elle arrive quand j'aborde la question de l'avenir et l'impact que la science aura sur celui-ci, que ce soit les algorithmes qui nous gouvernent, la reconnaissance faciale ou le contrôle des interfaces par la pensée.

Ton défi préféré ?

Au cours de la deuxième saison, je suis tombé par hasard sur un adolescent qui jouait au ballon. Lorsque je lui ai demandé ce qu'il me donnait comme défi, il n'a pas réfléchi bien longtemps : « Je veux comprendre l'impact du plastique dans les océans. » C'était bouclé, ce soir-là, l'émission allait surfer sur la vague écologique !



Thomas Cimino – Chef-vidéo

Qui es-tu ?

Depuis ma cabine de régie, je récupère les signaux vidéo de l'émission. Je cherche à capturer les présentatrices et les présentateurs sous leur meilleur profil. Avec mon équipement high-tech, je garantis le bon enchaînement des séquences. Sur le côté, je réalise aussi des spots publicitaires pour différentes marques, sponsors de l'émission.



Les défis que tu recherches ?

Je viens du monde du cinéma. Dès que le public annonce un défi avec des références cinématographiques, je me réjouis. Cela demande un vrai travail d'adapter la réalité d'un plateau télévisé à l'univers d'un réalisateur. Pour y parvenir, je redouble d'efforts pour sublimer les émotions présentes sur le plateau et osciller entre le drame et l'humour.

Ton défi préféré ?

Lors de la deuxième saison, une des émissions a commencé par un défi de science-fiction. J'ai sauté sur mes manettes pour suivre l'action. Entre voyage dans l'espace, bug informatique et paradoxe temporel, j'ai sorti mes plus beaux effets son et lumière. Après la fin du tournage, j'ai envoyé la séquence à Christopher Nolan. J'attends encore sa réponse.



POUR NOUS AJOUTER DANS VOTRE GRILLE DE PROGRAMMATION

Le conducteur

Seq.	Horaire	Description	Durée	Son	Origine	__Notes__
0	J-0	Montage	2 services		PREP	
1	J-0	Générique début	0 : 05 : 00		PBC	
2		Défi #1	0 : 20 : 00	VR	/	
3		Défi #2	0 : 20 : 00	VR	/	
4		Publicités	0 : 05 : 00		EXT	
5		Défi #3	0 : 20 : 00	VR	/	
6		Défi du public	0 : 10 : 00		/	
7		Générique fin	0 : 05 : 00		PBC	
		Total	1 : 20 : 00			
8	J-0	Démontage	1 : 00 : 00		RANG	Sauf si série !

L'équipe de tournage

- 3 présentateur·rices en alternance par représentation
- 1 chef-vidéo

La configuration technique

Fiche technique disponible à la demande et adaptable selon vos contraintes.

L'audience

Tous publics / Déclinable en émission jeunesse.

CONTACT & PRIX



Loïc Vanden Bemden
davinciproductionasbl@gmail.com
+32 (0) 497 27 19 33
davinciproduction.be/portfolio/defi-s/



Spectacle d'improvisation professionnel reconnu Art et Vie.
Code star 16134-1